

LED TEMPORARY WORK LIGHT

Models: S13173, S13174



INSTALLATION AND SAFETY INSTRUCTIONS

IMPORTANT: Read before installing fixture. Retain for future reference.

WARNING:

- Please read this manual carefully before use, make sure the application is in accordance with the instructions before use.
- To reduce the risk of electric shock and fire, do not exceed string maximum wattage including any additional string loads. Maximum number of connection lamps:
120V: 100W – 6PCS, 150W – 4PCS
- Suitable for dry and damp locations.
- Disconnect the power to avoid shock when the equipment is wet.
- This device is not intended for use with emergency exits.
- This lamp should not be installed in high heat or corrosive environments or in a sealed environment.
- To reduce the risk of electric shock and fire, ensure the surface of the work light is clean and free of any debris or liquids.
- Please check the product carefully after opening the package. If product is damaged, please keep the packaging and contact the local dealer.

PRODUCT FEATURES AND SPECIFICATIONS

The new generation temporary LED work lights are designed with a carabiner clip, making it suitable for use as portable lights. The custom plug and socket feature allows for connection of two or more lamps together. The lamp has a wide luminous angle and high power, making it well-suited for installation in open work spaces. See chart for specifications and linkability.

NOTE: The luminaire standard cable length is 6ft.

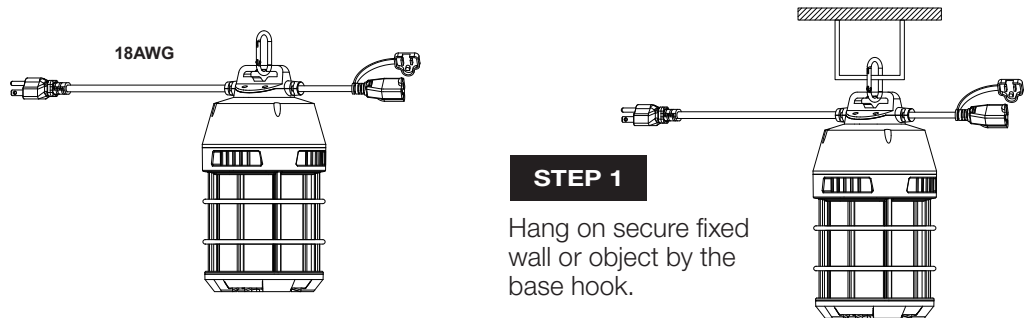
Watt	Input	Light Effect	Lamp Dimension	Wire Length	Lamp Base	Operating Temperature
100W	120V	120lm/W	ø 5.43" x 9.96" (ø 138 x 253mm)	6 FT	HOOK	-22° to +140°F (-30°C to 60°C)
150W	120V	120lm/W	ø 5.43" x 11.54" (ø 138 x 293mm)	6 FT	HOOK	-22° to +140°F (-30°C to 60°C)

Maximum Linkable Quantity

Cord	Built-In Smart Fuse	Voltage	100W	150W
18AWG	5A	120V	6pcs	4pcs

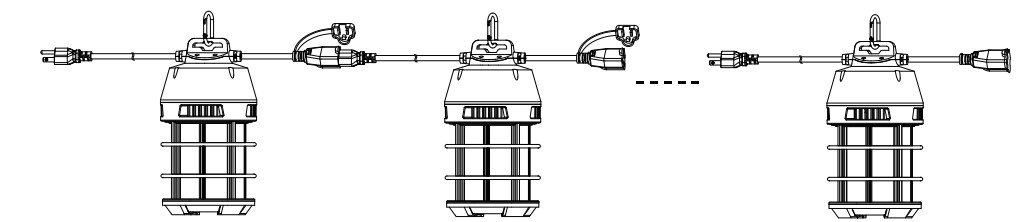
INSTALLATION:

- Turn OFF power before installation.
- Follow step 1 for a single fixture
- Follow steps 1 – 2 for multiple fixtures.
- Close the cap on the last fixture.
- Turn ON power.



STEP 2

If desired, link other units via plug in connector. Ensure the fixed wall or object is strong enough to hold the weight noted above.



Max number of ganged lamps and fuse reset:

The maximum number of lamps is determined by the chart above. Exceeding the maximum number of fixtures could open the fuse.

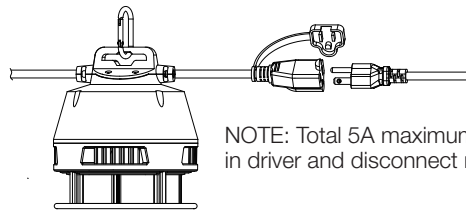
To reset the fuse in the case of an overload, unplug the extra lamps for a minimum of 10 seconds. Then reconnect the plugs and turn the lamps back on.

Follow the information below regarding maximum weight requirements:

S13173: 24lbs per set

S13174: 26lbs per set

Ensure the fixed wall or object is durable and in good condition and able to hold the maximum weight stated above.



NOTE: Total 5A maximum in parallel connection. In case of overload 5A, reset fuse in driver and disconnect multiple lamps. Wait 10 seconds for fuse to cool.

ESPAÑOL: INSTRUCCIONES DE INSTALACIÓN Y SEGURIDAD

LUZ DE TRABAJO TEMPORAL LED
Modelos: S13173, S13174

IMPORTANTE: Lea esto antes de instalar el accesorio. Consérvelo para referencia futura.

ADVERTENCIA:

- Antes del uso, lea este manual con cuidado, asegúrese de que la aplicación se haga de acuerdo a las instrucciones.
- Para reducir el riesgo de descargas eléctricas e incendios, no exceda la potencia máxima del cordón, lo que incluye a las cargas de lámparas adicionales. Número máximo de lámparas en conexión:
120V: 100W – 6 piezas, 150W – 4 piezas
- Adecuado para lugares secos y húmedos.
- Corte la electricidad para evitar la descarga cuando el equipo esté húmedo.
- Este dispositivo no está destinado a utilizarse en salidas de emergencia.
- Esta lámpara no debe instalarse en ambientes corrosivos o con altas temperaturas ni en un ambiente sellado.
- Para reducir el riesgo de descarga eléctrica e incendio, asegúrese de que la superficie de la luz de trabajo esté limpia y libre de residuos o líquidos.
- Revise el producto con cuidado luego de abrir el paquete. Si el producto se encuentra dañado, guarde el empaque y póngase en contacto con su vendedor local.

CARACTERÍSTICAS Y ESPECIFICACIONES DEL PRODUCTO:

Las luces de trabajo LED temporales de nueva generación están diseñadas con un mosquetón, lo que las hace adecuadas para su uso como luces portátiles. La función de enchufe y enchufe personalizados permite la conexión de dos o más lámparas juntas. La lámpara tiene un amplio ángulo luminoso y alta potencia, lo que la hace ideal para su instalación en espacios de trabajo abiertos. Consulte la tabla para conocer las especificaciones y la capacidad de vinculación. NOTA: La longitud del cable estándar de la luminaria es de 1.8 m.

INSTALACIÓN:

- Apague la alimentación antes de la instalación.
- Siga el paso 1 para un solo dispositivo
- Siga los pasos 1 – 2 para múltiples dispositivos.
- Cerrar la tapa del último aparato.
- Encienda la alimentación.

PASO 1: Cuélguelo de una pared u objeto fijo y seguro mediante el gancho de la base.

PASO 2: Si lo desea, conecte otras unidades mediante un conector enchufable. Asegúrese de que la pared u objeto fijo sea lo suficientemente fuerte como para sostener el peso anotado.

NOTA: Total 5A máximo en conexión en paralelo. En caso de sobrecarga 5A, reinicie el fusible en el controlador y desconecte varias lámparas. Espere 10 segundos para que se enfríe el fusible.

Número máximo de lámparas agrupadas y reinicio de fusibles:

El número máximo de lámparas está determinado por la tabla anterior. Superar el número máximo de luminarias podría abrir el fusible. Para restablecer el fusible en caso de sobrecarga, desenchufe las lámparas adicionales durante un mínimo de 10 segundos. Luego vuelva a conectar los enchufes y vuelva a encender las lámparas. Siga la información a continuación sobre los requisitos de peso máximo:

S13173: 10.9Kg por juego

S13174: 11.8Kg por juego

Asegúrese de que la pared u objeto fijo sea duradero, esté en buenas condiciones y pueda soportar el peso máximo indicado anteriormente.

FRANCAIS: INSTRUCTIONS SUR L'INSTALLATION ET LA SÉCURITÉ

LAMPE DE TRAVAIL TEMPORAIRE À DEL
Modèles: S13173, S13174

IMPORTANT: Lisez avant d'installer le luminaire. Conservez à titre de référence.

AVERTISSEMENT:

- Avant d'utiliser ce produit, veuillez lire le présent manuel attentivement et vous assurer que l'application prévue est conforme aux directives.
- Pour réduire le risque de décharge électrique et d'incendie, ne dépassez pas la puissance (watts [W]) maximum du jeu de lumières, y compris les charges de tous jeux de lumières supplémentaires. Nombre maximum de lampes connectées:
120V: 100W – 6 pièces, 150W – 4 pièces
- Convient aux milieux secs et aux milieux humides.
- Coupez l'alimentation afin d'éviter les décharges électriques lorsque le matériel est mouillé.
- Cet appareil n'est pas conçu pour utilisation avec des lampes de sorties d'urgence.
- Cette lampe ne doit pas être installée dans des environnements à haute température ou corrosifs ou dans un environnement scellé.
- Pour réduire le risque de choc électrique et d'incendie, assurez-vous que la surface de la lampe de travail est propre et exempte de tout débris ou liquide.
- Veuillez vérifier le produit attentivement après avoir ouvert son emballage. Si le produit est endommagé, veuillez conserver son emballage et communiquer avec votre vendeur local.

CARACTÉRISTIQUES GÉNÉRALES ET TECHNIQUES DU PRODUIT:

Les lampes de travail temporaires à LED de nouvelle génération sont conçues avec un mousqueton, ce qui les rend adaptées à une utilisation comme lampes portables. La fonction de prise et de prise personnalisée permet de connecter deux lampes ou plus ensemble. La lampe a un grand angle lumineux et une puissance élevée, ce qui la rend bien adaptée à une installation dans des espaces de travail ouverts. Voir le tableau pour les spécifications et la possibilité de liaison. REMARQUE : La longueur standard du câble du luminaire est de 1.8 m.

INSTALLATION:

- Coupez l'alimentation avant l'installation.
- Suivez l'étape 1 pour un seul appareil.
- Suivez les étapes 1 à 2 pour plusieurs appareils.
- Fermez le capuchon du dernier luminaire.
- Mettez sous tension.

ÉTAPE 1: Accrochez-le à un mur fixe ou à un objet sécurisé par le crochet de base.

ÉTAPE 2: Si vous le souhaitez, reliez d'autres unités via un connecteur enfichable. Assurez-vous que le mur ou l'objet fixe est suffisamment solide pour maintenir le poids noté.

REMARQUE: Total 5 A maximum en connexion parallèle. En cas de surcharge 5A, réinitialisez le fusible dans le pilote et débranchez plusieurs lampes. Attendez 10 secondes pour que le fusible refroidisse.

Nombre maximum de lampes jumelées et réarmement des fusibles:

Le nombre maximum de lampes est déterminé par le tableau ci-dessus. Dépasser le nombre maximum de luminaires pourrait ouvrir le fusible. Pour réinitialiser le fusible en cas de surcharge, débranchez les lampes supplémentaires pendant au moins 10 secondes. Rebranchez ensuite les fiches et rallumez les lampes. Suivez les informations ci-dessous concernant les exigences de poids maximum:

S13173: 10.9Kg par ensemble

S13174: 11.8Kg par ensemble

Assurez-vous que le mur ou l'objet fixe est durable, en bon état et capable de supporter le poids maximum indiqué ci-dessus.